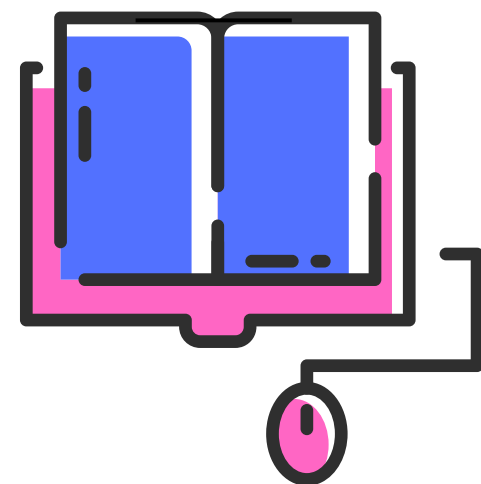


تم تحميل ورفع المادة على منصة

المعلم التعليمي



للعودة الى الموقع اكتب في بحث جوجل



المعلم التعليمي



ALMUALM.COM

اختبار منتصف الفصل الدراسي الثاني - (الدور الأول) - للعام الدراسي ١٤٤٦ هـ

اسم الطالب :

الصف : الأول المتوسط ()

س	السؤال	الدرجة	الدرجة بالأرقام	الدرجة بالأحرف	المصحح	المراجع	المدقق
١	السؤال الأول	٥					
٢	السؤال الثاني	٥					
٣	السؤال الثالث	٤					
٤	السؤال الرابع	٣					
٥	السؤال الخامس	٣					
	المجموع النهائي	٢٠					

السؤال الأول : فهم المقروء :

الوطن في حياتنا نحن - السعوديين - أكثر من مجرد مكان، بل هو امتداد لهويتنا وتاريخنا وقيمنا العميقة، فهو يحتضن أقدس البقاع الإسلامية، مما يمنح حبا له بعداً روحانياً خاصاً.

يعبر السعوديون عن حبهم لوطنهم من خلال الالتفاف حول قيادتهم والعمل الدؤوب من أجل رفعة وازدهاره، حيث يسهم كل فرد في بناء مستقبل مشرق للمملكة. وتتجلى مشاعر الفخر والاعتزاز في المناسبات الوطنية، وخاصة اليوم الوطني، إذ يحتفل السعوديون بهذه الذكرى التي تعيد لهم ذكريات تضحيات الأجداد، وما قدموه لبناء دولة قوية وموحدة.

كما يعزز من ارتباط السعوديين بوطنهم شعورهم بالأمان والاستقرار، إضافة إلى التقدم الكبير في الخدمات الصحية والتعليمية، مما يزيد من شعورهم بالفخر والانتماء. ويشارك السعوديون بفاعلية في تحقيق رؤية ٢٠٣٠ الطموحة التي تهدف إلى تحويل المملكة إلى نموذج عالمي في الاقتصاد والتعليم والسياحة، فتترسخ لديهم المسؤولية تجاه رفع اسم وطنهم عالياً.

ويظل السعوديون متمسكين بطموحهم الكبير نحو بناء مستقبل مشرق، ليبقى وطنهم شامخاً يجمع بين الأصالة والعراقة، والحاضر المزدهر، والمستقبل الواعد.

١- كيف يعبر السعوديون عن حبهم لوطنهم؟	
أ - بالتفافهم حول قيادتهم	ب - بالسفر إلى الخارج
ج - بالعروض الثقافية فقط	
٢- كيف يظهر السعوديون تمسكهم بطموحاتهم لبناء مستقبل مشرق؟	
أ - بافتخارهم بتراتهم وتقاليدهم	ب- بالمشاركة في الاحتفالات الوطنية
ج - بالمشاركة في تحقيق رؤية ٢٠٣٠	
٣- ما الذي يمنح حب السعوديين لوطنهم بعداً روحياً؟	
أ - امتداده لهويتهم وقيمهم	ب- وجود أقدس البقاع الإسلامية فيه
ج - كثرة تضحيات الأجداد لبنائه	
٤- ما الذي يعزز شعور السعوديين بالفخر والانتماء إلى وطنهم؟	
أ - تقديم المساعدات الخارجية	ب- العروض الرياضية الدولية
ج - التقدم في الخدمات الصحية والتعليمية	
٥ - في ضوء النص، كيف يمكن اعتبار اليوم الوطني أكثر من مجرد مناسبة احتفالية؟	
.....	

السؤال الثاني : اختر الإجابة الصحيحة فيما يلي :

١- قال تعالى "وأولو الأرحام بعضهم أولى ببعض" كلمة أولو في الآية الكريمة :		
أ - مفرد	ب- جمع مذكر سالم	ج- ملحق بجمع المذكر السالم
٢- الجملة التي كتبت بشكل صحيح:		
أ- سائقون السيارات منتبهون	ب - سائقو السيارات منتبهون	ج- سائقي السيارات منتبهون
٣- قال الأعمى وهو يعبر الشارع: يا.....خذ بيدي.		
أ- رجلاً	ب - رجلٌ	ج- رجلٍ
٤- الجملة التي بها حرف ناسخ يفيد الترجي :		
أ- كأن السعوديين نجوم زاهر	ب - ليت النجوم قريبة .	ج- لعل المتخصصين يصطلحان
٥ - ثمة رجال مخلصون. كتبت التاء في كلمة "ثمة"مربوطة" لأنه :		
أ - من الظروف	ب- من حروف العطف	ج- من حروف الجر

٤

السؤال الثالث: ضع علامة (√) أمام العبارة الصحيحة وعلامة (x) أمام العبارة الخاطئة.

- ١- كلمة "أبيات" جمع مؤنث سالم . ()
- ٢- من حروف النداء: أيا و هيا . ()
- ٣- إن التحديات كثيرة . علامة نصب ما تحته خط الفتحة ()
- ٤- كتبت التاء في كلمة "صوت"مفتوحة لأنه اسم ثلاثي ساكن الوسط. ()

٣

السؤال الرابع : أجب حسب المطلوب بين القوسين

١- " اجعل كلمة "الشباب" في أسلوب نداء.

٢- أبوك ذو خلق طيب. (ادخل حرفاً ناسخاً على الجملة السابقة وغير ما يلزم).

٣ - جمع "الداعي".....ومفرد "أبيات"..... (أكمل بكلمة بها تاءمربوطة أو مفتوحة)

السؤال الخامس : الرسم الكتابي : اكتب ما يلي بخط الرقعة

إن التسامح صفة كريمة، تدل على كثير من المعاني الطيبة.

انتهت الأسئلة

إعداد قناة كنوز الاختبارات

نموذج الإجابة

<https://youtu.be/vOI°NjKEg>

رابط التليجرام

<https://t.me/tdsgl>

نموذج الإجابة

المادة : لغتي الخالدة
الصف : الأول المتوسط
الزمن : ساعتان

المم
إدارة
مدرسة :

Ministry of Education

اختبار منتصف الفصل الدراسي الثاني - (الدور الأول) - للعام الدراسي ١٤٤٦ هـ

اسم الطالب : الصف : الأول المتوسط ()

س	السؤال	الدرجة	الدرجة بالأرقام	الدرجة بالأحرف	المصحح	المراجع	المدقق
١	السؤال الأول	٥					
٢	السؤال الثاني	٥					
٣	السؤال الثالث	٤					
٤	السؤال الرابع	٣					
٥	السؤال الخامس	٣					
	المجموع النهائي	٢٠					

السؤال الأول : فهم المقروء :

الوطن في حياتنا نحن - السعوديين - أكثر من مجرد مكان، بل هو امتداد لهويتنا وتاريخنا وقيمنا العميقة، فهو يحتضن أقدس البقاع الإسلامية، مما يمنح حبا له بعداً روحانياً خاصاً. يعبر السعوديون عن حبهم لوطنهم من خلال الالتفاف حول قيادتهم والعمل الدؤوب من أجل رفعتهم وازدهاره، حيث يسهم كل فرد في بناء مستقبل مشرق للمملكة. وتتجلى مشاعر الفخر والاعتزاز في المناسبات الوطنية، وخاصة اليوم الوطني، إذ يحتفل السعوديون بهذه الذكرى التي تعيد لهم ذكريات تضحيات الأجداد، وما قدموه لبناء دولة قوية وموحدة. كما يعزز من ارتباط السعوديين بوطنهم شعورهم بالأمان والاستقرار، إضافة إلى التقدم الكبير في الخدمات الصحية والتعليمية، مما يزيد من شعورهم بالفخر والانتماء. ويشارك السعوديون بفاعلية في تحقيق رؤية ٢٠٣٠ الطموحة التي تهدف إلى تحويل المملكة إلى نموذج عالمي في الاقتصاد والتعليم والسياحة، فترسخ لديهم المسؤولية تجاه رفع اسم وطنهم عالياً. ويظل السعوديون متمسكين بطموحهم الكبير نحو بناء مستقبل مشرق، ليبقى وطنهم شامخاً يجمع بين الأصالة والعراقة، والحاضر المزدهر، والمستقبل الواعد.

١- كيف يعبر السعوديون عن حبهم لوطنهم؟	ب - بالسفر إلى الخارج	ج - بالعروض الثقافية فقط
٢- كيف يظهر السعوديون تمسكهم بطموحاتهم لبناء مستقبل مشرق؟	أ - بافتخارهم بتراتهم وتقاليدهم	ب - بالمشاركة في الاحتفالات الوطنية
٣- ما الذي يمنح حب السعوديين لوطنهم بعداً روحياً؟	أ - امتداده لهويتهم وقيمهم	ب - وجود أقدس البقاع الإسلامية فيه
٤- ما الذي يعزز شعور السعوديين بالفخر والانتماء إلى وطنهم؟	أ - تقديم المساعدات الخارجية	ب - العروض الرياضية الدولية
٥- في ضوء النص، كيف يمكن اعتبار اليوم الوطني أكثر من مجرد مناسبة احتفالية؟	أ - التقدم في الخدمات الصحية والتعليمية	ب - العروض الرياضية الدولية

تعيد لهم ذكريات تضحيات الأجداد وما قدموه لبناء دولة قوية وموحدة،

السؤال الثاني : اختر الإجابة الصحيحة فيما يلي :

١- قال تعالى "وأولو الأرحام بعضهم أولى ببعض"			كلمة أولو في الآية الكريمة :
أ - مفرد	ب- جمع مذكر سالم	ج- ملحق بجمع المذكر السالم	
٢- الجملة التي كتبت بشكل صحيح:			
أ- سائقون السيارات منتبهون	ب - سائقو السيارات منتبهون	ج- سائقي السيارات منتبهون	
٣- قال الأعمى وهو يعبر الشارع: يا.....خذ بيدي.			
أ- رجلا	ب - رجل	ج- رجل	
٤- الجملة التي بها حرف ناسخ يفيد الترجي :			
أ- كان السعوديين نجوم زاهر	ب - لبت النجوم قريبة .	ج- لعل المتخصصين يصطلحان	
٥ - ثمة رجال مخلصون. كتبت التاء في كلمة "ثمة" مربوطة" لأنه :			
أ - من الظروف	ب- من حروف العطف	ج- من حروف الجر	

٤

السؤال الثالث: ضع علامة (✓) أمام العبارة الصحيحة وعلامة (x) أمام العبارة الخاطئة.

- ١- كلمة "أبيات" جمع مؤنث سالم .
- ٢- من حروف النداء: أيا و هيا .
- ٣- إن التحديات كثيرة . علامة نصب ما تحته خط الفتحة
- ٤- كتبت التاء في كلمة "صوت" مفتوحة لأنه اسم ثلاثي ساكن الوسط.

٣

السؤال الرابع : أجب حسب المطلوب بين القوسين

- ١- " اجعل كلمة "الشباب" في أسلوب نداء.
يا أيها الشباب، حافظوا على وطنكم.
- ٢- أبوك ذو خلة ، طيب . (ادخل حرفا ناسخا على الجملة السابقة وغير ما يلزم).
إن أياك ذو خلق طيب.
- ٣ - جمع "الداعي الدعاء". ومفرد "أبيات...بيت" . (أكمل بكلمة بها تاء مربوطة أو مفتوحة)

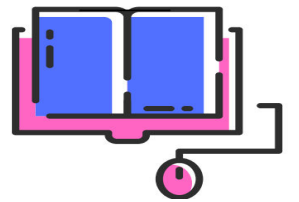
السؤال الخامس : الرسم الكتابي : اكتب ما يلي بخط الرقعة

إن التسامح صفة كريمة، تدل على كثير من المعاني الطيبة.

إن التسامح صفة كريمة، تدل على كثير من المعاني الطيبة.

انتهت الأسئلة

المعلم التعليمي



المادة : لغتي الخالدة الصف : الأول المتوسط الزمن : ساعتان	 وزارة التعليم Ministry of Education	المملكة العربية السعودية وزارة التعليم إدارة التعليم مدرسة :
---	---	---

اختبار منتصف الفصل الدراسي الثاني - (الدور الأول) - للعام الدراسي 1446هـ

اسم الطالب :							الصف : الأول المتوسط ()
س	المهارة	الدرجة	الدرجة بالأرقام	الدرجة بالأحرف	المصحح	المراجع	المدقق
١	فهم المقروء	٥					
٢	الصفن اللغوي	٣					
٣	الوظيفة النحوية	٣					
٤	الأسلوب اللغوي	٣					
٥	الرسم الإملائي	٣					
٦	الرسم الكتابي	٣					
المجموع النهائي		٢٠					

السؤال الأول : فهم المقروء :

يتميز حي الطريف الواقع في منطقة الدرعية والمدرج ضمن قائمة التراث العمراني العالمي باليونسكو، بقلاعه الشاهقة ومساحاته المنبسطة الجميلة.

يعد حي الطريف محطة تاريخية ومعمارية رائعة وهامة إذ شهد ولادة الدولة السعودية الأولى، ما جعله يحتل مكانة مميزة على مدى أكثر من ثلاثة قرون. يزدان الحي بصور جمالية تاريخية، وهو محاط بوادي حنيفة وتتناثر في أرجائه المباني الأثرية والشعبية الجميلة.

كان قصر سلوى - والذي يقع داخل حي الطريف - مركزا للسلطة ونزلا رسميا ومقرا ملكيا لملوك المملكة العربية السعودية في الأزمنة الأولى، كما يعد معلما تاريخيا وثقافيا أساسيا في الوجدان الحضاري السعودي.

بالإضافة إلى قصر سعد بن سعود بن ناصر بن سعود، وقصر الضيافة، والمتاحف الأربعة في صحن قصر سلوى والتي تشمل متحف الدرعية والمتحف العسكري ومتحف الجواد العربي ومتحف الحياة اليومية السعودية، والتي تحتضن مجموعة كبيرة من المقتنيات التي تعكس عراقا المنطقة وفترة تأسيس الدولة السعودية الأولى.

١- يتبع حي الطريف منطقة		
أ - الرياض	ب- الدرعية	ج- المدينة المنورة
٢- يكتسب حي الطريف أهميته التاريخية من		
أ - قلاعه الشاهقة	ب- إدراجه على قائمة التراث العالمي	ج- شهوده تأسيس الدولة السعودية الأولى
٣- يدل إدراج حي الطريف ضمن التراث العمراني العالمي باليونسكو على		
أ - عراقته وأصالته	ب- حدائته وجماله	ج- جماله وروعته
٤- مرادف " الشاهقة "		
أ - المرتفعة	ب- المنخفضة	ج- الشديدة
٥ - كان مقر الحكم في عصر الدولة السعودية الأولى		
أ - قصر سعد بن سعود	ب- قصر الضيافة	ج- قصر سلوى

السؤال الثاني : الصنف اللغوي :

٣

١- الكلمة التي جمعت جمع تكسير		
أ - فتيات	ب- بنات	جـ - طالبات
٢- التغير الذي طرأ على كلمة " نِعَم " عند جمعها جمع تكسير:		
أ- زيادة على أحرف المفرد	ب - نقص على أحرف المفرد	جـ - ضبط بعض الحروف
٣- جمع التكسير ما دل على أكثر من اثنين أو اثنتين		
أ- بزيادة واو ونون	ب - بزيادة ألف وتاء	جـ - ليس لها نهاية محددة

السؤال الثالث : الوظيفة النحوية

٣

١ - الضبط الصحيح لجملة " المواطنين مدركون فضل الوطن " بعد دخول "إن" عليها:		
أ - إن المواطنين مدركين	ب- إن المواطنون مدركون	جـ - إن المواطنين مدركون
٢- كان الصديقين أخوان. احذف "كان" وغير ما يلزم		
أ - الصديقان أخوين	ب - الصديقين أخوين	جـ - الصديقان أخوان
٣- إن أخاك ذو خلق طيب. إعراب كلمة " ذو"		
أ- خبر إن مرفوع وعلامة رفعه الواو	ب - خبر إن منصوب وعلامة نصبه الفتحة	جـ - خبر إن مرفوع وعلامة رفعه الواو

السؤال الرابع : الأسلوب اللغوي

٣

١ - عندما تنادي معلمك تقول		
أ - يا معلم ، جزاك الله خيرا	ب- يا معلماً ، جزاك الله خيرا	جـ - يا معلم ، جزاك الله خيرا
٢- من أحرف النداء		
أ- وا - ألا - هيا.	ب - يا - أي - هيا - أيا.	جـ - ليت - لعل - يا .
٣- عندما ننادي " الطالب " نقول		
أ - يا الطالب ، ذاكر	ب- يا أيتها الطالب ، ذاكر	جـ - يا أيها الطالب ، ذاكر

السؤال الخامس : الرسم الإملائي : ** اختر الإجابة الصحيحة :

٣

١ - "عززت الدولة الاقتصاد بمصانع متعددة". سبب كتابة التاء المفتوحة فيما تحته خط لأنها :		
أ - تاء الضمير في الفعل	ب- تاء التانيث الساكنة في الفعل	جـ - تاء جمع المؤنث السالم
٢- الهاء في كلمة "اتجاه"		
أ- هاء الضمير	ب - هاء أصلية	جـ - هاء زائدة
٣- مجموعة الأسماء التي كتبت بشكل صحيح:		
أ- قضاة - أصوات- طلحة	ب - قضاة - أصوات - طلحة	جـ - قضاة- أصوات - طلحة

السؤال السادس : الرسم الكتابي : اكتب ما يلي بخط الرقعة

٢

إن التسامح صفة كريمة، تدل على كثير من المعاني الطيبة.

.....

.....

.....

.....

.....

المادة : لغتي الخالدة الصف : الأول المتوسط الزمن : ساعتان	 وزارة التعليم Ministry of Education	المملكة العربية السعودية وزارة التعليم إدارة التعليم مدرسة :
---	---	---

اختبار منتصف الفصل الدراسي الثاني - (الدور الأول) - للعام الدراسي 1446هـ

اسم الطالب :							الصف : الأول المتوسط ()
س	المهارة	الدرجة	الدرجة بالأرقام	الدرجة بالأحرف	المصحح	المراجع	المدقق
١	فهم المقروء	٥					
٢	الصف اللغوي	٣					
٣	الوظيفة النحوية	٣					
٤	الأسلوب اللغوي	٣					
٥	الرسم الإملائي	٣					
٦	الرسم الكتابي	٣					
	المجموع النهائي	٢٠					

السؤال الأول : فهم المقروء :

تقع منطقة جدة التاريخية داخل السور الذي شيده السلطان المملوكي قنصوه الغوري عام ٩١٥هـ، وهي تحتفظ بالطابع التقليدي للعمارة، والذي يعتبر مزيجاً متناغماً بين المناخ والتقاليد الاجتماعية للسكان.

كان سور جدة، والذي تمت إزالته عام ١٩٤٧م، يحتوي أبواباً عديدة، مثل باب مكة، وباب المدينة، وباب المغاربة، وغيرها؛ ولقد استخدم حجر الجيري المرجاني كمادة أساسية لبناء المنطقة، بالإضافة إلى الحجارة المجلوبة من الجبال القريبة من جدة، كما كانت البيوت فيها تتكون من عدة طوابق.

جدة التاريخية، وتعرف محلياً باسم جدة البلد، تقع في وسط مدينة جدة، ويعود تاريخها -حسب بعض المصادر- إلى عصور ما قبل الإسلام، وأن نقطة التحول في تاريخها كانت في عهد الخليفة الراشد عثمان بن عفان رضي الله عنه عندما اتخذها ميناءً لمكة المكرمة في عام ٢٦هـ الموافق ٦٤٧، تضم جدة التاريخية عدداً من المعالم والمباني الأثرية والتراثية، مثل آثار سور جدة وحرارتها التاريخية: حارة المظلوم، وحارة الشام، وغيرها، كما يوجد بها عدد من المساجد التاريخية أبرزها: مسجد عثمان بن عفان، ومسجد الشافعي، إضافة إلى الأسواق التاريخية، وفي ٢١ يونيو ٢٠١٤ أدرجت ضمن مواقع التراث العالمي (اليونسكو).

١- بنيت جدة التاريخية من		
أ - الحجر الناري	ب- الحجر الجيري	ج- حجر الرخام
٢- زادت أهمية مدينة جدة في عهد الخليفة		
أ - أبي بكر الصديق	ب- عثمان بن عفان	ج- علي بن أبي طالب
٣- المختلف فيما يأتي		
أ - باب مكة	ب- باب المغاربة	ج- باب زويلة
٤- تم إدراج منطقة جدة التاريخية ضمن موقع التراث العالمي اليونسكو.....		
أ - لأنها ميناء لمكة المكرمة	ب- لوجود عدد من المعالم الأثرية والتراثية بها	ج- لوقوعها وسط جدة
٥ - تاريخ مدينة جدة يرجع إلى		
أ - العصر المملوكي	ب- العصر الإسلامي	ج- ما قبل الإسلام

السؤال الثاني: الصنف اللغوي

٣

١ - " الحمد لله رب العالمين " نوع كلمة "العالمين "

أ - جمع مذكر سالم ب- جمع مؤنث سالم ج- جمع تكسير د- ملحق بجمع المذكر

٢- الكلمة التي جمعت جمع مذكر سالم

أ- عشرون ب - بساتين ج- متقين د - شياطين

٣- الطالبات صاحبات خلق عظيم. استبدل بكلمة " صاحبات " ملحق بجمع المؤنث السالم .

أ - أولو ب - أولات ج- ذوات د- مالكات

السؤال الثالث: الوظيفة النحوية

٣

١- إن أباك رجل فاضل. إعراب كلمة " أباك " اسم إن منصوب وعلامة نصبه

أ- الفتحة ب - الكسرة ج- الألف

٢- لعل المسلمين متعاونون. احذف لعل وغير ما يلزم .

أ- المسلمان متعاونون ب - المسلمون متعاونون ج- المسلمين متعاونون

٣- الطموحات السعودية مزدهرة . أدخل إن على الجملة السابقة وغير ما يلزم.

أ- إن الطموحات السعودية مزدهرة ب - إن الطموحات السعودية مزدهرة
ج- إن الطموحات السعودية مزدهرة

السؤال الرابع: الأسلوب اللغوي

٣

١- عندما ننادي " الطبيب " نقول

أ - يا الطبيب، ساعد ب- يا طبيب، ساعد المرضى. ج- يا أيها الطبيب، ساعد المرضى.

٢- عندما تنادي معلمك تقول

أ- يا معلما، خذ بيد أبناء الوطن ب - يا معلم ، خذ بيد أبناء الوطن
ج- يا أيها المعلم، خذ بيد أبناء الوطن.

٣- الجملة التي بها نداء:

أ- يوسف طالب مجتهد ب - يوسف، ذاك دروسك ج- يوسف يذاكر دروسه.

السؤال الخامس: الرسم الإملائي: ** اختر الإجابة الصحيحة:

٣

١ - الكلمة التي ليس بها هاء أصلية

أ - الفقه ب- علمه ج- مياه

٢- تنطق التاء المفتوحة تاء عند

أ- الوقف فقط ب - الوصل فقط ج- الوقف والوصل

٣- من مواضع التاء المربوطة

أ- الاسم الثلاثي الساكن الوسط ب - أواخر الأسماء المؤنثة ج- آخر جمع المؤنث السالم

السؤال السادس: الرسم الكتابي: اكتب ما يلي بخط الرقعة

إن التسامح صفة كريمة تدل على كثير من المعاني الطيبة.

المادة : لغتي الخالدة الصف : الأول المتوسط الزمن : ساعتان	 وزارة التعليم Ministry of Education	المملكة العربية السعودية وزارة التعليم إدارة التعليم مدرسة :
---	---	---

اختبار منتصف الفصل الدراسي الثاني - (الدور الأول) - للعام الدراسي 1446 هـ

اسم الطالب :							الصف : الأول المتوسط ()
س	المهارة	الدرجة	الدرجة بالأرقام	الدرجة بالأحرف	المصحح	المراجع	المدقق
١	فهم المقروء	٥					
٢	الصفن اللغوي	٣					
٣	الوظيفة النحوية	٣					
٤	الأسلوب اللغوي	٣					
٥	الرسم الإملائي	٣					
٦	الرسم الكتابي	٣					
المجموع النهائي		٢٠					

السؤال الأول : فهم المقروء :

عِنْدَمَا كُنْتُ صَغِيرًا بِالْمَدْرَسَةِ، كُنْتُ أُعْلِنُ عَنْ حُبِّي لِبِلَادِي بِالْهَتَافِ لَهَا بِحَنَجْرَتِي، وَلَمَّا تَقَدَّمْتُ بِي السَّنُ أَكْتَشَفْتُ أَنَّ بِلَادِي لَمْ تَعُدْ فِي حَاجَةٍ إِلَى ذَلِكَ، وَأَنَّمَا هِيَ فِي حَاجَةٍ إِلَى هَتَافِ الْعُقُولِ، فَعِنْدَمَا نَهَيْتُ الْحَنَاجِرُ تَمَلُّاً الْفَضَاءَ ضَوْضَاءً وَجَلْبَةً، وَعِنْدَمَا نَهَيْتُ الْعُقُولُ تَمَلُّاً الدُّنْيَا عَمَلًا، فَحُبُّ الْوَطَنِ أَرْفَعُ وَأَسْمَى مِنَ الْهَتَافِ. إِنَّهُ التَّفَانِي فِي خِدْمَةِ هَذَا الْوَطَنِ، وَالتَّضْحِيَّةُ بِالنَّفْسِ لِلدَّفَاعِ عَنْهُ، وَالْمِشَارَكَةُ فِي بِنَائِهِ. كُلٌّ فِي مَجَالِ عَمَلِهِ؛ فَالْفَلَّاحُ فِي حَقْلِهِ، وَالْعَامِلُ فِي مَصْنَعِهِ، وَالتَّاجِرُ فِي مَتَجَرِّهِ، وَالْعَالِمُ فِي مَخْبَرِهِ... يُسْهِمُونَ فِي نَهْضَةِ الْوَطَنِ.

وَإِذَا كَانَ الطُّفْلُ أضعفَ مِنْ أَنْ يَبْنِي، فَلْيَعْلَمْ أَنَّ حُبَّ الْوَطَنِ يَكُونُ بِالمَحَافِظَةِ عَلَى كُلِّ مَا فِيهِ مِنْ أُنْيِيَّةٍ وَأَشْجَارٍ وَجِبَالٍ شامخة، وَأَنَّ الَّذِي يُحِبُّ وَطَنَهُ لَا يَلُوثُ جُدْرَانَ المَبَانِي بِالكِتَابَةِ عَلَيْهَا، وَأَنَّ الشَّجَرَةَ الَّتِي يَرَاهَا فِي الطَّرِيقِ هِيَ جُزْءٌ مِنْ وَطَنِهِ، فَإِذَا قَطَعَ أَغصَانَهَا، فَإِنَّمَا مَرَّقَ جُزْءًا مِنْ وَطَنِهِ الحَبِيبِ .
وَحِينَ يُحِبُّ الطُّفْلُ وَطَنَهُ، يُحِبُّ مَدْرَسَتَهُ فَيُحَافِظُ عَلَى نِظَافَتِهَا وَلَا يَزِيهِ الأَوْزَاقَ فِي فِنَائِهَا لِأَنَّهَا جُزْءٌ مِنْ وَطَنِهِ، وَلَا يَقْطَعُ الأَزْهَارَ مِنْ سَاحَتِهَا، وَلَا مِنَ الحَدَائِقِ العُمُومِيَّةِ؛ لِأَنَّ هَذِهِ الحَدَائِقَ هِيَ بَعْضُ جَمَالِ وَطَنِهِ وَمَنْ يُحِبُّ جَمَالَ وَطَنِهِ يَرْعَاهُ، فَيَحْرُسُ مِصْبَاحَ النُّورِ فِي شَارِعِهِ فَلَا يُطْفِئُهُ بِالحِجَارَةِ أَوْ الطُّوبِ.

١- كيف كان الكاتب يعبر عن حبه لوطنه وهو صغير؟	أ - بهتاف الحناجر	ب - بهتاف العقول	ج - بالمحافظة على كل ما فيه
٢- ضد "شامخة":	أ - مرتفعة	ب- منخفضة	ج - عالية
٣- يكون حب الطفل لوطنه يكون:			
أ - بالمحافظة على كل ما فيه	ب- بالمشاركة في بنائه	ج - بالتضحية بالنفس للدفاع عنه	
٤- لماذا كان هتاف العقول أفضل من هتاف الحناجر؟			
٥ - كيف يكون حب الإنسان لوطنه؟			

السؤال الثاني : الصنف اللغوي :

٣

١- الجملة التي بها ملحق بجمع المذكر السالم :		
أ - المواطنون مخلصون	ب- هن أولات قوة	ج- نحن أولو قوة
٢- التغيير الذي طرأ على كلمة " جسور " عند جمعها جمع تكسير:		
أ- زيادة على أحرف المفرد	ب - نقص على أحرف المفرد	ج- ضبط بعض الحروف
٣- الجملة التي بها جمع مؤنث سالم :		
أ- سمعت أصوات عالية	ب - هن أولات خلق	ج- نحقق التنمية في مختلف المجالات

السؤال الثالث : الوظيفة النحوية

٣

١- المبادرات الوطنية مطورة للمجتمع. (أدخل حرفاً ناسخاً يفيد التمني وغير ما يلزم)		
أ - لعل المبادرات الوطنية مطورة للمجتمع	ب- ليت المبادرات الوطنية مطورة للمجتمع	ج- كأن المبادرات الوطنية مطورة للمجتمع
٢- إن المواطنين محبوبون لبلدهم احذف "إن" وغير ما يلزم		
أ - المواطنان محبوبان لبلدهم	ب - المواطنين محبوبين لبلدهم	ج- المواطنون محبوبون لوطنهم.
٣- إن أبا بكر ذو خلق طيب. إعراب كلمة " أبا بكر"		
أ- اسم إن منصوب وعلامة نصبه الفتحة	ب - اسم إن منصوب وعلامة نصبه الألف	ج- اسم إن منصوب وعلامة نصبه الكسرة

السؤال الرابع : الأسلوب اللغوي

٣

١ - عندما تنادي كل معلم تقول		
أ - يا معلم ، جزاك الله خيراً	ب- يا معلماً ، جزاك الله خيراً	ج- يا معلم ، جزاك الله خيراً
٢- الجملة التي بها منادى حذف منه أداة النداء.		
أ- محمد طالب مجتهد	ب - أحمد حاضر؟	ج- محمد، ذاك دروسك
٣- عندما ننادي " العاملة " نقول		
أ - يا العاملة ، اجتهدي	ب- يا أيتها العاملة ، اجتهدي	ج- يا أيها العاملة ، اجتهدي

السؤال الخامس : الرسم الإملائي : ** اختر الإجابة الصحيحة :

٣

١ - "صوت الحق قوي". سبب كتابة التاء المفتوحة فيما تحته خط لأنها :		
أ - تاء الضمير في الفعل	ب- اسم ثلاثي ساكن الوسط	ج- تاء جمع المؤنث السالم
٢- الجملة التي بها تاء الضمير :		
أ- عززت الدولة الاقتصاد	ب - أرسلت رسالة شكر لصديقي	ج- لبت الشمس ساطعة
٣- مجموعة الأسماء التي كتبت بشكل صحيح:		
أ- دعاة - أموات - عبادة	ب - دعاه - أموات - عباده	ج- دعاء - أموات - عبادت

السؤال السادس : الرسم الكتابي : اكتب ما يلي بخط الرقعة

٢

إن التسامح صفة كريمة، تدل على كثير من المعاني الطيبة.

.....

.....

.....

.....
.....

انتهت الأسئلة

مع تمنياتي لكم بالتوفيق والنجاح .

إعداد قناة كنوز الاختبارات

نموذج الإجابة

<https://youtu.be/^\vOl°NjKEg^>

رابط التليجرام

<https://t.me/tdsgl>

التوقيع	اسم المصحح :	10	درجة الطالب بعد التصحيح بالحروف	المملكة العربية السعودية وزارة التربية و التعليم الإدارة العامة للتعليم بمنطقة مكتب التربية والتعليم مدرسة
	توقيع ولي الأمر		توقيع المدير:	

اختبار الوحدة الرابعة

اسم الطالب : المادة : لغتي الصف : الأول المتوسط

أجيب عن جميع الأسئلة مستعيناً بالله .

أولاً : فهم المسموع:

س1 : ما اسم الرجل ؟ وكيف وصلت الحقيبة إليه ؟

.....

س2 : ما رأيك في صنيع الزوجة بترك الحقيبة من أجل حماية ومساعدة زوجها المقعد ؟

.....

س3 اذكر الرباعية التي تكلمت عنها القصة ؟

.....

س4 : لو كنت مكان الرجل ماذا كنت تصنع ؟

.....

ثانياً : فهم المقروء :- اقرأ النص التالي ، ثم أجب عن الأسئلة التي بعده :

الصدق

من أمثلة الصدق ذلك الأعرابي الذي آمن بالإسلام وانضم إلى صفوف المجاهدين مع الرسول

وعندما أراد الرسول أن يقسم له قسماً من الغنائم قال الأعرابي : ما على هذا اتبعتك ولكني اتبعتك على أن أرمي بسهم ها هنا - وأشار إلى حلقه - فأقتل فأدخل الجنة فقال له النبي إن تصدق الله يصدقك وبعد الغزوة وجد شهيداً ورمي بالسهم في الموضع الذي أشار إليه فقال النبي صدق الله فصدقه ()
اقرأ النص السابق ، ثم أجب عن الأسئلة التالية :

1- علام اتبع الأعرابي رسول الله ؟

2- ما معنى (صدق الله فصدقه) ؟

3- ما رأيك في اختيار الأعرابي للحلق لكي يُرمى فيه بسهم ؟

4- ضع عنواناً آخر مناسباً للنص السابق ؟

ثالثاً: الرسم الكتابي: اكتب العبارة التالية مرة واحدة بخط الرقعة :

القِدْوَةُ الصَّالِحَةُ وَتَوْسِيعُ الْأَنْفُسِ تَمُّ التَّقَاوُلِ ضَيْوُطُ تَوْصِلُ لِلنَّبُوغِ

.....

رابعاً : الرسم الإملائي : 1 - أجب حسب المطلوب في الجدول التالي :

الكلمة	الكلمة بعد دخول الفاء	الكلمة بعد دخول اللام
اللعب		
الحق		
اكتب ما يملأ عليك من كلمات وضعها في الجدول التالي :		
الكلمات		

خامساً : الصنف اللغوي: اقرأ القطعة التالية ثم أجب :

((نحن نحب رسول الله ﷺ وكيف لانحب هذا الرسول ؟ وهو الموصوف في كتاب الله " وإنك لعلى خلق عظيم " وجب عليك أن تحبه أنت ، إياك أعني أيها الطالب ثم صلّ عليه في كل وقت وحين فالشرع الذي علمنا إياه ليخرجنا من الظلمات التي تهلك إلى النور المبين يستحق ذلك وأكثر لاتباع سنته ﷺ))

من القطعة السابقة أخرج الأسماء المبنية حسب الجدول التالي :

م	الضمائر (المنفصلة)	أسماء الإشارة	أسماء الاستفهام	الأسماء الموصولة
1				
2				

سادساً : الأسلوب اللغوي :

- بيّن نوع الأسلوب لكل عبارة مما يلي كما هو مبين بالجدول التالي :

م	العبارة	نوع الأسلوب
1	يا محمد لا تكذب أبداً	
2	هو لا يدعو بالشر	
3	أكرم ضيفك تفر برضا الله سبحانه	

سابعاً: الوظيفة النحوية :

أولاً: اختر الإجابة الصحيحة من بين الأقواس فيما يلي بوضع خط تحتها :

- 1- ربح اللذان صدقا في بيعهما : ما تحته خط اسم : (معرب - مبني)
 - 2- في فيك أسنان بيضاء : ما تحته خط علامة جره : (الكسرة - الياء)
- ثانياً : ضع علامة (□) أو علامة (□) أمام العبارة التالية :

- 1- واو القسم من حروف الجر ()
- 2- يجر الاسم المفرد بعلامة الياء ()

ثامناً : التواصل الكتابي :

اكتب رسالة شكر لمدير المدرسة الأستاذ / على ما يقوم به من جهد لتوفير بيئة تعليمية مناسبة للطلاب ،
مراعياً شروط كتابة الرسالة كما تعلمت

.....

.....

.....

.....

.....

.....

.....

التوقيع	اسم المصحح :	10	درجة الطالب بعد التصحيح بالحروف	المملكة العربية السعودية وزارة التربية والتعليم الإدارة العامة للتعليم بمنطقة مكتب التربية والتعليم مدرسة
	توقيع ولي الأمر		توقيع المدير:	

اختبار الوحدة الخامسة

اسم الطالب : المادة : لغتي الصف : الأول المتوسط

أجيب عن جميع الأسئلة مستعيناً بالله .

أولاً : فهم المسموع:

ضع علامة (✓) أمام العبارة الصحيحة وعلامة (✗) أمام العبارة الخاطئة :

- 1- منطقة الطائف تتسم بمناخها الحار ()
- 2- الذي وصفها بأنها (طيبة الهواء شمالية) هو (محمد عبد الرحمن) ()
- 3- من المناطق المشهورة بالورد الطائفي (الشفا) و (الهدا) ()
- 4- تزدهي سفوح جبال الطائف بالورد الطائفي مع بداية فصل الخريف ()

ثانياً : فهم المقروء : - اقرأ النص التالي ، ثم أجب عن الأسئلة التي بعده :

إنَّ الماء النقي مكون من اتحاد غازين : الأكسجين والهيدروجين ، والماء ليس له لون ولا رائحة، والمطر ماء نقي و حينما يصل إلى باطن الأرض يبدأ بالتغير والتحول ، وتكون المياه حلوة عذبة إذا كانت المواد الذائبة فيها قليلة ، ومن أمثلة تلك المياه العذبة : مياه الأنهار و البحيرات

ضع علامة (✓) أمام العبارة الصحيحة وعلامة (✗) أمام العبارة الخاطئة :

- 1- ضد كلمة (قليلة) (بسيطة) ()
- 2- الماء النقي مكون من اتحاد ثلاثة غازات ()
- 3- الماء لونه أسود ()
- 4- من أمثلة المياه العذبة : مياه البحيرات ()

ثالثاً : الرسم الكتابي: اكتب العبارة التالية مرة واحدة بخط الرقعة :

تأخذ المياه طعامها من الماء ومزاقها السطاب مادامت الموارد الزائبة قليلة فيها

رابعاً : الرسم الإملائي :

ضع علامة (✓) أمام العبارة الصحيحة وعلامة (✗) أمام العبارة الخاطئة

- 1- (الكَمأة) . الهمزة ساكنة وما قبلها مفتوح ()
- 2- من أمثلة الهمزة المفتوحة وما قبلها ساكن (مسألة) ()
- 3- كيف يتلوث الهواء علامة الترقيم المناسبة هي (؟) ()
- 4- مياه الأنهار مياه عذبة علامة الترقيم المناسبة هي (.) ()

خامساً : الصنف اللغوي :

ضع علامة (✓) أمام العبارة الصحيحة وعلامة (✗) أمام العبارة الخاطئة

- 1- (هذان) اسم إشارة معرب . ()
- 2- (هذا) اسم إشارة مبني ()
- 3- الهواء رئة الحياة . الكلمة المناسبة للفراغ (هؤلاء) ()
- 4- هذا الولد ينظر . للمثنى المذكر نقول : هذان الولدان ينظران ()

سادساً : الأسلوب اللغوي :

ضع علامة (✓) أمام العبارة الصحيحة وعلامة (✗) أمام العبارة الخاطئة

- 1- الإنسان في حاجة إلى الطعام . (جملة اسمية منفية) ()
- 2- ليست الشجرتان مثمرتان . (جملة اسمية مثبتة) ()
- 3- العادات نوعان : نافعة وضارة . (جملة اسمية مثبتة) ()

سابعاً: الوظيفة النحوية :

ضع علامة (✓) أمام العبارة الصحيحة وعلامة (✗) أمام العبارة الخاطئة

- 1- المضاف إليه مجرور بالكسرة أو الياء . ()
- 2- مياءً المجاري ملوثة . المضاف إليه (المجاري) ()
- 3- تعجبني نظافة المدرسة . (المدرسة) مضاف إليه مجرور بالياء ()
- 4- أقامت الحكومة السدود المياه . الخطأ (السدود) والصواب (سدود) ()

ثامناً : التواصل الكتابي :

وجهت نحلة الحديقة في مدينتنا رسالة تهنئة إلى زوارها نظير عنايتهم بالأزهار التي هي مصدر غذائها
أتخيل أني تلك النحلة وأكتب الرسالة في المكان المخصص لها ، مع الاستعانة بالنص القرآني (سورة
النحل)

بسم الله الرحمن الرحيم

أحبائي زوار الحديقة

السلام عليكم ورحمة الله وبركاته

.....
.....
.....
.....
.....

المحبة لكم

صديقتكم نحلة الحديقة

التوقيع	اسم المصحح : 10	درجة الطالب بعد التصحيح بالحروف	المملكة العربية السعودية وزارة التربية و التعليم الإدارة العامة للتعليم بمنطقة مكتب التربية والتعليم مدرسة
	توقيع ولي الأمر		توقيع المدير:	

اختبار الوحدة السادسة

اسم الطالب : المادة : لغتي الصف : الأول المتوسط

أجيب عن جميع الأسئلة مستعيناً بالله .

أولاً : فهم المسموع:

قرأت زراعة اللؤلؤ أجب عن الأسئلة التالية: س/اختر الإجابة من بين القوسين فيما يلي:

1- يعدل بمعنى (يميل - يرجع - يسوي) 3- يتسلل بمعنى (يدخل خفية - يخرج خفية - يأكل)

2- أخفق بمعنى (فشل - عاد - رجع) 4- يعمل "ميكوموتو" في (الشرطة - صيد الأسماك - الحدادة)

ثانياً : فهم المقروء : - اقرأ النص التالي ، ثم أجب عن الأسئلة التي بعده :

برزت في العالم العربي حرفة يدوية وهي حرفة صناعة الفخار ، فمارسها الإنسان وصنع منها القدور والأقداح.

1- ما هي الحرفة العربية التي وردت في النص؟ ج/.....

2- ماذا يصنع الإنسان من الحرفة العربية؟ ج/.....

وصل من العمود (أ) إلى العمود (ب)

1- القدوم - آلة لنحت الحجر والخشب.

2- الإزميل - آلة من الحديد ينقر بها الصخر.

3- المعول - آلة من آلات النجارة.

4- المحراث - آلة لغزل الصوف.

5- المنجل - آلة لحصد الزرع.

- آلة تشق بها الأرض لزراعتها .

ثالثاً : الرسم الكتابي: اكتب العبارة التالية مرة واحدة بخط الرقعة :

حافظ على الصلاة فأول ما يحاسب عنه العبد يوم القيامة الصلاة

.....

رابعًا : الرسم الإملائي : 1 - اكتب ما يملئ عليك :

.....
.....
.....

خامسًا : الصنف اللغوي:

ضع الاسم الموصول المناسب في الفراغات التالية مما بين القوسين:

(الذين - اللذان - التي - الذي)

1- أحب الطالب يسعى إلى التفوق .

2 - الفتاة تهتم بحجابها فتاة عفيفة .

3 - الوالدان هما يستحقان كل البر .

4 - المجتهدون هم تتحقق آمالهم .

سادسًا : الأسلوب اللغوي :

بين نوع الجمل من حيث الإثبات والنفي:

1- لم ألتحق بجماعة الكشافة. هذا الجملة (منفية - مثبتة)

2- لا يحب الله الظالمين. هذا الجملة (منفية - مثبتة)

3 - تولى عمر الخلافة بعد أبي بكر رضي الله عنهما. هذا الجملة (منفية - مثبتة)

سابعًا: الوظيفة النحوية :

عين الفعل المضارع وموقعه الإعرابي وعلامة إعرابه فيما يأتي :

الجملة	الفعل المضارع	حالته الإعرابية	علامة إعرابه
ينظم الطالب الفصل			
لن أهمل دروسي .			

ثامناً : التواصل الكتابي :

س/ لخص الفقرة التالية ؟

كان من حسن تدبير القائمين على مدرستنا أنهم خصصوا لنا ساعة في الأسبوع للأشغال اليدوية ، وتلك كانت من أمتع الساعات عندي ، فقد كان لنا مشغل مجهز بأحدث أدوات النجارة ، والحفر في الخشب ، وتجليد الكتب .

التلخيص:

.....
.....

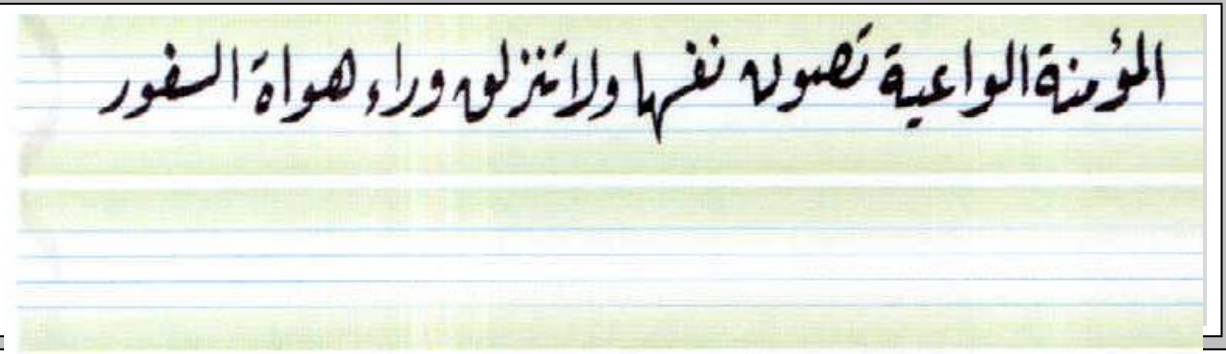
الجملة الإملائية

القهوة من أكثر المشروبات المنتشرة بين أبناء وطننا الغالي ،
و القهوة ثمر شجيرات دائمة الخضرة .

* اكتب بخط واضح وإملاء سليم الكلمات التي يملئها عليك المعلم :

١		٥
٢		٦
٣		٧
٤		٨

اكتب العبارة التالية بخط الرقعة



* اختر التصنيف الصحيح لكل كلمة فيما يلي واضعاً علامة صح في المربع المناسب :

الدرجة	مبني	معرب	الكلمة	
١			التي	١
١			مدرسة	٢
١			هذا	٣
١			كيف	٤

قطعة فهم المسموع

الناس صنفان . صنف يتناول حياته ببسر وسهولة. ويتعامل مع الناس تعاملًا عفويا بسيطا . يعيش حياة هائلة . غير حزين لما فاتته ولا متكبر على من دونه . و لذلك تجده قريبا إلى الناس يألفهم ويألفونه . وهذا الصنف من أسعد الناس قلبا وأريحهم بالا . وأقلهم هموما .

أما الصنف الآخر فهو نوع من الناس يعشق التكلف والمبالغة . ويحب الترف والخيلاء . و يطمع في كل شيء . يحسد الناس إذا رآهم فوقه . ويتكبر على من يراهم دونه . وهذا الصنف لا يقر له بال ولا يهنأ بنعمة . لا هو راض عما آتاه الله ولا الناس راضون عنه .

الكلمات الإملائية

١- فالنور

٢- لليث

٣- كالكعبة

٤- لله

٥- لليمون

٦- بالتجارة

٧- للعمل

٨- للتمر

(-1) :

السؤال الأول : فهم المقروء

يمتص المطر في سقوطه كثيراً من غازات الجو ؛ فيحسن بذلك مذاقه فإذا وصل إلى سطح الأرض ، أذاب أملاحها فضلاً عن امتصاصه شيئاً من الغازات في مسامها . . .
بعد قراءة النص السابق أجب عما يلي :
ماذا يمتص المطر في سقوطه؟ : هل يُحسن مذاقه إذا وصل إلى سطح الأرض ؟

4

السؤال الثاني : فهم المسروع

استمع إلى النص الذي سيلقى عليك وأجب عن الأسئلة التالية بما يناسبها :

1. أشكال تلوث البيئة ؟

2. النوع الأدبي الذي سمعته هو : () شعر أو () نثر

4

السؤال الثالث : الرسم الإملائي

4

السؤال الرابع : الوظيفة النحوية

المضاف إليه من الجمل التالية ، ثم بين نوعه من حيث : (- - ...) :

1- المتجولين . المضاف إليه : () ، نوعه : () .

2- اجتمعنا أمام بحيرة صغيرة هادئة . المضاف إليه : () ، نوعه : () .

4

السؤال الخامس : الرسم الكتابي

التالية بخط : _____

ج المياه المعرض للشمس خالياً من الجراثيم والأوساخ .

3

السؤال السادس :الصف الفوري

اجعل الإشارة مرة للمفردة المؤنثة ، وأخرى للمثنى المذكور مع تعديل ما يحتاج إلى تعديله في الجملة تعديلا صحيحا :
هذا الولد ينظر إلى تلك اللعبة الجميلة كأنه يرغب أن تكون له .

1 - المفردة المؤنثة :

2 - المثنى المذكور :

4

السؤال السابع :الأسلوب الفوري

حول من النفي إلى الإثبات في الجمل التالية:

1 - ما المياه الملوثة إلا مصدر للتلوث البيئي .

2 - ليست الشجرتان مثمرتين .

3 - ليس الإفراط في الطعام أصل كل داء .

3

السؤال الثامن :التواصل الكتابي

اكتب كلمة إرشادية لمن يسرف في استخدام الماء ، ويترك الصنابير مفتوحة بلا مبالاة .

.....
.....
.....
.....
.....

4

انتهت الأسئلة

1 : يمتص كثيراً من غازات الجو .

2 : 1- تلوث الهواء والماء 2-

3 : الجملة الإملائية هي : {
تعد معالجة مياه الصرف الصحي والصناعي مسألة مهمة .

4 : 1-

2 - بحيرة مفرد .

5 : جيد قدر المستطاع محاولة إعطاء الطالب أعلى الدرجات في هذه الفقرة بغض النظر عن خط لمعلم للطلاب ، وتشجيعهم على كتابة

6 : 1- هذه البنت تنظر إلى تلك اللعبة الجميلة كأنها ترغب أن تكون لها .
2 - هذان الولدان ينظران إلى تلك اللعبة الجميلة كأنهما يرغبان أن تكون لهما .

7 : 1 - إن المياه الملوثة مصدر للتلوث البيئي .
2- إن الشجرتين مثمرتين .
3-

8 : كلمة إرشادية { يحاول المعلم قبل الاختبار بيوم على الأقل تدريب الطلاب أكثر
تقرير في ورقة خارجية جعل المعلم هذا السؤال مساعدة للطلاب ه أعلى الدرجات
نصه فيه شيئاً من الصح ...

نص سؤال فهم المسموع : { قراءة النص على الأقل مرتين على الطلاب في حالة طلبهم ذلك ...
قراءة جيدة مع رفع الصوت وعدم مقاطعة القراءة أمام الطلاب بأي شكل { .

تمتلك البيئة نظاماً متوازناً ودقيقاً أوجده الله تعالى ليقوم كل عنصر فيها بوظيفته ولا تتداخل العناصر معاً، وعندما يخل الإنسان بعنصر من عناصر البيئة مهما كان هذا العنصر مهماً فإن التوازن البيئي سيختل، وتتعدد أشكال تلوث البيئة فتلوث الهواء، والماء، والضوضاء، والتلوث الكيماوي، وارتفاع درجة وزون كلها أشكال من أشكال التلوث.