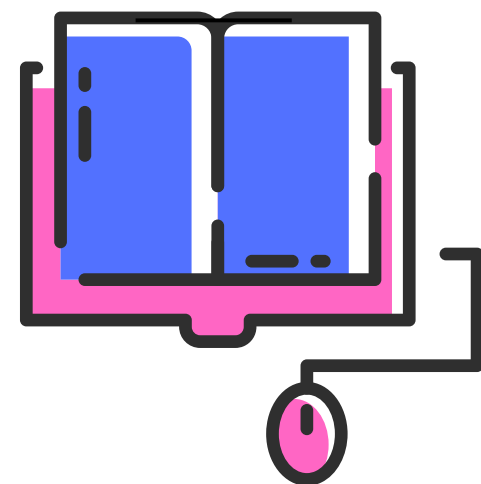


تم تحميل ورفع المادة على منصة

المعلم التعليمي



للعودة الى الموقع اكتب في بحث جوجل



المعلم التعليمي



ALMUALM.COM

نصف درجة لكل فقرة

السؤال الأول : - اكتب المصطلح المناسب مما يلي : -

التجارة الإلكترونية

التحقق من صحة البيانات

التسويق الإلكتروني

إدارة المخزون

| | |
|---|--|
| يستخدم للإشارة إلى عمليات بيع المنتجات المادية عبر الإنترنت ويمكن استخدامه لوصف أنواع المنتجات والتعاملات التجارية عبر الإنترنت | |
| تشير هذه العملية إلى أي نشاط يهدف إلى التحقق من أن البيانات المدخلة تأتي في نطاق مجموعة معينة من القيم المطابقة للقواعد المحددة | |
| هو عملية الترويج لنشاط تجاري أو علامة تجارية بمنتجاتها ونشاطاتها عبر الإنترنت | |
| هو عملية الإشراف على البضائع والمنتجات وتدفعها من الموردين والشركات المصنعة إلى المستودعات ثم إلى نقاط البيع | |

السؤال الأول : ب- ضع علامة √ أو X :

| | |
|---|---|
| ١ | يسمح لك برنامج مايكروسوفت وورد بترجمة كامل المستند أو أجزاء منه |
| ٢ | التخفيضات الكبيرة في المواقع تعتبر إشارة تحذير من عمليات احتيال |
| ٣ | عند إنشاء العرض التقديمي المخصص يمكنك تحديد الشرائح التي تريد تقديمها ولا يمكنك تغيير الترتيب |
| ٤ | يستخدم التحقق من صحة البيانات لتنفيذ تقييد الوقت ضمن إطار زمني معين |

السؤال الثاني: أ- عدد أربعة من طرق الدفع الإلكتروني:

| | | | |
|-------|-------|-------|-------|
| | | | |
|-------|-------|-------|-------|

السؤال الثاني: ب- أختار الجواب الصحيح :

| | | |
|---------|---------|---------|
| الأخيرة | الأولى | الثانية |
| C2C | B2B | B2C |
| إيباي | باي بال | أبل باي |
| Delete | ESC | Tap |

| |
|--|
| في البوربوينت يبدأ عرض الشراح دائما من الشريحة |
| عمليات التبادل الإلكتروني للمنتجات أو الخدمات أو المعلومات بين الشركات |
| تستخدم للاستفادة من الخصومات عند الدفع بها |
| لإغلاق أدوات الرأس والتذييل في الإكسل اضغط على مفتاح |

الاسم :

الصف :

٨

نصف درجة لكل فقرة

السؤال الأول : - اكتب المصطلح المناسب مما يلي : -

التجارة الإلكترونية

التحقق من صحة البيانات

التسويق الإلكتروني

إدارة المخزون

| | |
|---|------------------------|
| يستخدم للإشارة إلى عمليات بيع المنتجات المادية عبر الإنترنت ويمكن استخدامه لوصف أنواع المنتجات والتعاملات التجارية عبر الإنترنت | التجارة الإلكترونية |
| تشير هذه العملية إلى أي نشاط يهدف إلى التحقق من أن البيانات المدخلة تأتي في نطاق مجموعة معينة من القيم المطابقة للقواعد المحددة | التحقق من صحة البيانات |
| هو عملية الترويج لنشاط تجاري أو علامة تجارية بمنتجاتها ونشاطاتها عبر الإنترنت | التسويق الإلكتروني |
| هو عملية الإشراف على البضائع والمنتجات وتدفقها من الموردين والشركات المصنعة إلى المستودعات ثم إلى نقاط البيع | إدارة المخزون |

السؤال الأول : ب- ضع علامة √ أو X :

| | | |
|---|---|---|
| يسمح لك برنامج مايكروسوفت وورد بترجمة كامل المستند أو أجزاء منه | ✓ | ١ |
| التخفيضات الكبيرة في المواقع تعتبر إشارة تحذير من عمليات احتيال | ✓ | ٢ |
| عند إنشاء العرض التقديمي المخصص يمكنك تحديد الشرائح التي تريد تقديمها ولا يمكنك تغيير الترتيب | X | ٣ |
| يستخدم التحقق من صحة البيانات لتنفيذ تقييد الوقت ضمن إطار زمني معين | ✓ | ٤ |

السؤال الثاني: أ- عدد أربعة من طرق الدفع الإلكتروني:

| | | | | |
|-----------------|-----------------------|---------------------|--------------------------|-----------------------------|
| بطاقات الائتمان | بواسطة الهاتف المحمول | المحفظة الإلكترونية | خدمة الفواتير عبر البريد | الدفع الإلكتروني عبر الشبكة |
|-----------------|-----------------------|---------------------|--------------------------|-----------------------------|

السؤال الثاني: ب- اختر الجواب الصحيح :

| | | | |
|--|---------|---------|---------|
| في البوربوينت يبدأ عرض الشراح دائما من الشريحة | الثانية | الأولى | الأخيرة |
| عمليات التبادل الإلكتروني للمنتجات أو الخدمات أو المعلومات بين الشركات | B2C | B2B | C2C |
| تستخدم للاستفادة من الخصومات عند الدفع بها | أيل باي | باي بال | إيباي |
| لإغلاق أدوات الرأس والتذييل في الإكسل اضغط على مفتاح | Tap | ESC | Delete |



الاسم : الصف : ثالث متوسط () الدرجة المستحقة من ٨ : ()

السؤال الأول : صح علامة ✓ أمام العبارة الصحيحة ، وعلامة ✗ أمام العبارة الخاطئة : (نصف درجة لكل فقرة)

| | | |
|---|--|-----|
| ١ | من عيوب التجارة الإلكترونية (لا يمكن معاينة المنتج أو رؤيته على الواقع قبل عملية الشراء) | () |
| ٢ | من طرق الدفع الإلكتروني استخدام النقود الورقية | () |
| ٣ | للتأكد من أمان التعاملات المالية عبر الإنترنت : البحث عن إشارات الثقة والشهادات الرقمية | () |
| ٤ | تدل خيارات التواصل المحدودة والغريبة في المتاجر الإلكترونية على احتمال الوقوع في عمليات الاحتيال | () |
| ٥ | الأسواق المستقلة يديرها مجموعة من الموردين وتستخدمه بكثرة شركات التصنيع | () |
| ٦ | من مميزات التجارة الإلكترونية إمكانية الاطلاع على آراء العملاء الآخرين قبل اتخاذ قرار الشراء | () |

٣

السؤال الثاني : اكتب المصطلح المناسب أمام التعريف المناسب التعريف المناسب له : (نصف درجة لكل فقرة)

| | | | | | |
|--------------------|-------|--------|------------------|---------------------|--------------|
| التسويق الإلكتروني | B 2 B | amazon | السلع الافتراضية | التجارة الإلكترونية | إشارات الثقة |
|--------------------|-------|--------|------------------|---------------------|--------------|

| | |
|-------|---|
| | يتم في هذا النمط تبادل السلع أو الخدمات بين الشركات |
| | هو أصل غير ملموس يتم تداوله في اقتصاد افتراضي مثل الألعاب الإلكترونية ومنصة إحسان |
| | هو عملية الترويج لنشاط تجاري أو علامة تجارية بمنتجاتها ونشاطاتها عبر الإنترنت |
| | تساعد عملاء المتاجر الإلكترونية في التحقق من مصداقية الموقع وتشعرهم بالثقة |
| | هو مصطلح يستخدم للإشارة إلى عمليات بيع المنتجات عبر الإنترنت |
| | من الأمثلة على الأسواق الإلكترونية |

٣

السؤال الثالث : اذكر (اثنين فقط) من ما يلي : (نصف درجة لكل فقرة)

| | |
|---|--|
| التقنيات المستخدمة في التجارة الإلكترونية | الأنظمة التي تعتمد عليها التجارة الإلكترونية |
| (١) | (١) |
| (٢) | (٢) |

٢

انتهت الأسئلة

نموذج الاجابة

وزارة التعليم
Ministry of Education

اختبار الفترة
الفصل الدراسي الثاني
هـ 1446

وزارة التعليم
إدارة التعليم بمنطقة
متوسطة

الاختبار
النظري



الاسم : نموذج إجابة الصف : ثالث متوسط () الدرجة المستحقة من ٨ : ()

السؤال الأول : صح علامة ✓ أمام العبارة الصحيحة ، وعلامة ✗ أمام العبارة الخاطئة : (نصف درجة لكل فقرة)

| | | |
|---|--|-------|
| ١ | من عيوب التجارة الإلكترونية (لا يمكن معاينة المنتج أو رؤيته على الواقع قبل عملية الشراء) | (✓) |
| ٢ | من طرق الدفع الإلكتروني استخدام النقود الورقية | (✗) |
| ٣ | للتأكد من أمان التعاملات المالية عبر الإنترنت : البحث عن إشارات الثقة والشهادات الرقمية | (✓) |
| ٤ | تدل خيارات التواصل المحدودة والغريبة في المتاجر الإلكترونية على احتمال الوقوع في عمليات الاحتيال | (✓) |
| ٥ | الأسواق المستقلة يديرها مجموعة من الموردين وتستخدمه بكثرة شركات التصنيع | (✗) |
| ٦ | من مميزات التجارة الإلكترونية إمكانية الاطلاع على آراء العملاء الآخرين قبل اتخاذ قرار الشراء | (✓) |

٣

السؤال الثاني : اكتب المصطلح المناسب أمام التعريف المناسب التعريف المناسب له : (نصف درجة لكل فقرة)

إشارات الثقة

التجارة الإلكترونية

السلع الافتراضية

amazon

B 2 B

التسويق الإلكتروني

| | |
|---|---------------------|
| يتم في هذا النمط تبادل السلع أو الخدمات بين الشركات | B 2 B |
| هو أصل غير ملموس يتم تداوله في اقتصاد افتراضي مثل الألعاب الإلكترونية ومنصة إحسان | السلع الافتراضية |
| هو عملية الترويج لنشاط تجاري أو علامة تجارية بمنتجاتها ونشاطاتها عبر الإنترنت | التسويق الإلكتروني |
| تساعد عملاء المتاجر الإلكترونية في التحقق من مصداقية الموقع وتشعرهم بالثقة | إشارات الثقة |
| هو مصطلح يستخدم للإشارة إلى عمليات بيع المنتجات عبر الإنترنت | التجارة الإلكترونية |
| من الأمثلة على الأسواق الإلكترونية | amazon |

٣

السؤال الثالث : اذكر (اثنين فقط) من ما يلي : (نصف درجة لكل فقرة)

التقنيات المستخدمة في التجارة الإلكترونية

(الدفع الإلكتروني) (التحويل الإلكتروني للأموال)
(التسويق الإلكتروني) (التبادل الإلكتروني للبيانات)
(إدارة المخزون) (التوزيع الرقمي)

٢

الأنظمة التي تعتمد عليها التجارة الإلكترونية

(البريد الإلكتروني) (أنظمة إدارة موارد الشبكة)
(أنظمة تبادل الرسائل الفورية) (أنظمة التسوق
عبر الإنترنت) (خدمات تتبع توصيل المنتجات)
(الخدمات المصرفية عبر الإنترنت)

انتهت الأسئلة